

## Couverture du kit



## Tableau de compétences

### TABEAU RÉCAPITULATIF DES COMPÉTENCES ET DES NOTIONS ABORDÉES

Compétences du socle commun	Points du programme	Acquisition de notions et compétences en culture financière	Cahier de l'élève
<b>Fiche 6 : À quoi sert une banque ?</b>			
<b>Compétence 1 : Domaine étude de la langue : vocabulaire</b> Maîtriser quelques relations de sens entre les mots.	<b>Vocabulaire :</b> synonymes.	<b>Notions :</b> emprunt, dette, intérêt, épargne (livret d'épargne).	Pages 18 à 21
<b>Compétence 3 : Domaine organisation et gestion de données</b> Résoudre un problème mettant en jeu une situation de proportionnalité. <b>Domaine grandeurs et mesures</b> Résoudre des problèmes dont la résolution implique des conversions. <b>Domaine nombres et calcul</b> Résoudre des problèmes relevant des quatre opérations.	<b>Grandeurs et mesures :</b> monnaie. <b>Nombres et calcul :</b> relations arithmétiques entre nombres d'usage courant.	<b>Comprendre :</b> revenus nécessaires pour effectuer des dépenses.	
<b>Compétence 5 : Domaine avoir des repères relevant du temps et de l'espace</b> Connaître les principaux caractères géographiques physiques et humains de la région où vit l'élève, de la France et de l'Union européenne, les repérer sur les cartes.	<b>Géographie :</b> principales villes de France.		

**Compétences du socle commun :** **Compétence 1 :** La maîtrise de la langue française, **Compétence 2 :** La pratique d'une langue vivante étrangère, **Compétence 3 :** Les principaux éléments de mathématiques et la culture scientifique et technologique, **Compétence 4 :** La maîtrise des techniques usuelles de l'information et de la communication, **Compétence 5 :** La culture humaniste, **Compétence 6 :** Les compétences sociales et civiques, **Compétence 7 :** Autonomie et initiative.

# Mode d'emploi du kit

Ce kit pédagogique comprend huit fiches pour l'enseignant, un cahier pour chaque élève et un poster pour la classe. Il est basé sur le programme du cycle des approfondissements. Vous pouvez y recourir de façon linéaire ou séquentielles en utilisant seulement quelques thèmes et/ou quelques exercices tout au long de l'année. À vous d'adapter cet outil au temps dont vous disposez.

## Les fiches de cours pour l'enseignant

### Objectifs pédagogiques

À atteindre en fin de séance. De nombreux sujets abordés dans ce kit sont au programme scolaire du cycle des approfondissements.

### Domaines disciplinaires et compétences

Précise pour chaque exercice la discipline concernée et les compétences du socle commun.

### Proposition de déroulement

La séance pourra débuter par une phase collective (en partant, par exemple, de l'illustration), se poursuivre par une phase de recherche (collective ou individuelle) et se conclure par une phase d'appropriation individuelle à travers les exercices.



### Contenu de la séance

Base de cours pour l'enseignant. Les parties soulignées correspondent au contenu fourni aux élèves dans leur cahier. Les mots surlignés en jaune sont les mots du dico.



### Compléments

Sites Internet disponibles sur le sujet.

### Prolongements

Proposition d'activités complémentaires.

## Le cahier de l'élève

### À retenir

Correspond aux parties soulignées dans la fiche enseignant.

### Dico

Définition des mots surlignés en jaune dans le texte.

### Zones de notes

Permet de faire écrire un résumé de la leçon aux élèves ou quelques termes importants. À vous de décider selon le niveau de votre classe.



### Les exercices

Sont fondés sur le programme du cycle des approfondissements. Ils peuvent être proposés par chapitres. Ils peuvent également intégrer des leçons par matières (langue française, mathématiques, géographie...).

## Fiche « Professeur » A quoi sert une banque ?

6

### A quoi sert une banque ?

#### Objectifs pédagogiques

- Comprendre à quoi sert une banque.
- Découvrir le principe de fonctionnement du crédit.



#### Domaines disciplinaires et compétences

Exercices	Domaines disciplinaires	Compétences
Exercice 1	Culture humaniste	Connaître les principaux caractères géographiques physiques et humains de la région où vit l'élève, de la France et de l'Union européenne, les repérer sur des cartes.
Exercice 2	Mathématiques	Résoudre un problème mettant en jeu une situation de proportionnalité.
Exercices 3 et 4	Mathématiques	Résoudre des problèmes relevant des quatre opérations.
Exercice 5	Mathématiques	Organisation et gestion de données.
Exercice 6	Mathématiques	Résoudre des problèmes relevant des quatre opérations.
Exercice 7	Français	Maîtriser quelques relations de sens entre les mots.



#### Proposition de déroulement

##### Phase visuelle collective :

- Demandeur aux élèves de citer les mots qu'ils connaissent et qui sont liés à l'univers de la banque : distributeur, compte en banque, guichet, chèque, argent, coffre, crédit, agence, compte épargne, carte bleue, etc.
- Ecrire ces mots au tableau au fur et à mesure qu'ils sont cités par les élèves.

##### Phase de recherche collective et/ou individuelle :

- Proposer trois grandes familles : « Gestion de l'argent », « Moyens de paiement » et « Crédit/dette ».
- Demandeur aux enfants de classer les mots dans l'une de ces trois grandes familles. On pourra, par exemple, entourer les mots liés aux moyens de paiement en bleu ou les réécrire dans une colonne « Moyens de paiement ».

##### Phase d'appropriation individuelle :

- Lire la leçon et écrire l'essentiel.
- Demandeur aux enfants de faire les exercices.



#### Contenu de la séance

On trouve des banques à presque tous les coins de rue. Aussi, quand les parents disent à leurs enfants qu'ils n'ont pas assez d'argent pour acheter quelque chose, ceux-ci leur répondent parfois : « Tu n'as qu'à aller en acheter au distributeur. » Il est donc important de faire comprendre que les banques ne distribuent pas de l'argent n'importe comment, à n'importe qui.

#### À quoi sert une banque ?

Une banque est une entreprise qui tient à jour les **comptes bancaires** de ses **clients**. Les clients confient leur argent aux banques ; il est déposé sur un compte bancaire. La banque augmente le montant du compte chaque fois que de l'argent est versé sur celui-ci (versement du salaire, versement des allocations, etc.). On dit que le compte est « **crédité** ». Chaque fois que le client fait une dépense, le montant du compte est diminué. On dit qu'il est débité. La banque informe régulièrement les clients de la situation de leur compte (entrées et sorties d'argent).



La banque fournit aussi des instruments de paiement à ses clients. Certains sont gratuits (carte de chèques), d'autres payants (carte bancaire). On peut aussi retirer de l'argent aux distributeurs automatiques, mais seulement si on en a assez sur son compte. → Exercices 1, 6, 7

#### Qu'est-ce qu'un crédit ?

Certaines choses sont trop chères pour être achetées avec notre revenu mensuel (voiture, logement, meubles, voyage...). Pour les payer, on doit soit épargner, soit emprunter à la banque (prendre un **crédit**). La somme empruntée s'appelle une « **dette** ». On doit la rembourser petit à petit avec en plus une somme appelée « **intérêts** ». Pour emprunter, il faut être majeur et, en général, avoir des revenus réguliers. La banque veut être sûre d'être remboursée !

→ Exercices 3, 4, 5

N.B. : Attention, le crédit n'est pas gratuit.

#### Qu'est-ce que le livret d'épargne ?

La banque propose aussi à ses clients différents moyens d'épargner. Le plus utilisé est le livret d'épargne, l'argent qui est déposé sur un livret rapporte des intérêts, mais on ne peut s'en servir pour payer ses dépenses. Il est nécessaire d'aller à la banque pour retirer de l'argent de son livret et ensuite le verser sur son compte bancaire. Il existe plusieurs formules de livrets d'épargne : le Livret A, le Livret jeune, le Livret Développement durable, etc.

On peut aussi mettre en sécurité des objets de valeur à la banque, en louant un coffre. → Exercice 2

#### Compléments

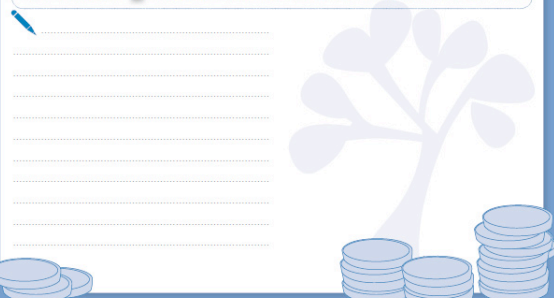
- [www.lafinancepourtous.com/La-banque-a-quoi-ca-sert.html](http://www.lafinancepourtous.com/La-banque-a-quoi-ca-sert.html)
- [www.lafinancepourtous.com/Les-banques-et-le-particulier-1734.html](http://www.lafinancepourtous.com/Les-banques-et-le-particulier-1734.html)
- [www.lafinancepourtous.com/Le-credit.html](http://www.lafinancepourtous.com/Le-credit.html)



#### Prolongements

Aborder avec les élèves le principe de fonctionnement d'un distributeur automatique de billets : ce n'est pas une machine magique à distribuer de l'argent, les grandes étapes pour retirer de l'argent (insérer sa carte, choisir son montant...), on ne peut retirer que l'argent que l'on possède sur son compte.

**Corrigés des exercices :** 1. 1/ Amiens - 2/ Brest - 3/ Clermont-Ferrand - 4/ Bordeaux - 5/ Toulouse - 6/ Lille - 7/ Strasbourg - 8/ Paris - 9/ Lyon - 10/ Nice - 11/ Marseille. 2. Ligne des intérêts : 4 € - 10 € - 14 € ; ligne de l'argent sur mon compte en fin d'année : 240 € - 312 € - 12 720 € - 9 540 € - 1 720 € - 25 € x 24, 600 € - 40 € - Fautoul : 38 € x 24, 912 € - 52 € - Compé : 49 € x 24, 1 176 € - 77 € - Voiture : 530 € x 24, 12 720 € - 820 € - 3. Débit : 750 €, 85 €, 125 €, 60 €, 350 € - Crédit : 150 €, 1750 €, 55 €, 100 € - 685 €.





## Fiche « élève » A quoi sert une banque ?

**6**

### À quoi sert une banque ?

Une banque est une entreprise qui tient à jour les **comptes bancaires** de ses **clients**. La banque augmente le montant du compte chaque fois que de l'argent est versé sur celui-ci. Chaque fois que le client fait une dépense, le montant du compte est diminué.

La banque fournit aussi des instruments de paiement à ses clients. Certains sont gratuits (carnet de chèques), d'autres payants (carte bancaire). On peut aussi retirer de l'argent aux distributeurs automatiques, mais seulement si on en a assez sur son compte.

Certaines choses sont trop chères pour être achetées avec notre revenu mensuel (voiture, logement, meubles, voyage...). Pour les payer, on doit soit épargner, soit emprunter à la banque (prendre un **crédit**). La somme empruntée s'appelle une « dette ». On doit la rembourser petit à petit avec en plus une somme appelée « intérêts ».

La banque propose aussi à ses clients différents moyens d'épargner. Le plus utilisé est le livret d'épargne.

**DICO**

**Compte bancaire** : il permet de déposer et de retirer de l'argent.

**Client** : personne qui achète un bien ou un service.

**Crédit** : somme d'argent prêtée par une banque à un client.

**À TOI DE JOUER !**

**1 Un peu de géographie**

Voici les grandes villes de France dans lesquelles la banque de tes parents a des bureaux (agences) : Amiens, Bordeaux, Brest, Clermont-Ferrand, Lille, Lyon, Marseille, Nice, Paris, Strasbourg, Toulouse. Place-les sur la carte.

**2 Règle de trois des intérêts**

Complète les cases vides dans le tableau ci-dessous :

Argent sur mon livret d'épargne en début d'année	100€	200€	250€	300€	350€
Intérêts de l'année (ce que m'a rapporté mon argent)		8€		12€	
Argent sur mon livret d'épargne en fin d'année	104€	208€			364€

**À TOI DE JOUER !**

**3 Calcul de coût**

La famille Roulebiens désire acheter une voiture neuve. Son prix est de 11 000 € en payant comptant (immédiatement). N'ayant pas la somme, la famille Roulebiens décide de prendre un crédit auprès de sa banque. Sachant que la famille Roulebiens va rembourser 265 € par mois pendant 4 ans, quel est le coût final de la voiture achetée à crédit ?

**4 Opérations multiples**

En partant du résultat précédent, quelle somme la famille Roulebiens devra-t-elle encore à sa banque après avoir déjà remboursé son crédit pendant un an ? Quel est le coût du crédit ?

**5 Calcul de crédit**

Voici 4 objets qu'il est possible d'acheter à crédit. Sur la ligne « Montant de la mensualité », il est indiqué la somme que l'acheteur va rembourser chaque mois pendant 24 mois (2 ans). Complète le tableau et indique, pour chaque cas, le prix final de l'objet, en posant l'opération.

Prix de l'objet au comptant	560€	860€	1 099€	11 900€
Montant de la mensualité	25€	38€	49€	530€
Opération				
Prix de l'objet à crédit				
Coût du crédit				

**À TOI DE JOUER !**

**6 Opérations bancaires**

Mme Cactus avait 150 € sur son compte au début du mois. Remplace les dépenses et les recettes de Mme Cactus dans la bonne colonne (débit ou crédit) de son relevé de compte.

- Son salaire de 1 750 € a été viré sur son compte le 2 mars.
- Elle a fait un virement de 750 € pour payer son loyer le 3 mars.
- Elle a fait un chèque de 85 € d'électricité le 10 mars.
- Elle a réglé par carte bancaire 125 € au supermarché le 12 mars.
- Elle a déposé 55 € en liquide sur son compte le 20 mars.
- Elle a retiré 60 € avec sa carte bancaire le 21 mars.
- Elle a déposé un chèque de 100 € sur son compte le 25 mars.
- Elle a acheté par carte bancaire 1 billet de train à 350 € le 28 mars.

**Relevé de compte de Mme Cactus**

Date	Débit (dépenses)	Crédit (recettes)
1 <sup>er</sup> mars		150€
2 mars		
3 mars		
10 mars		
12 mars		
20 mars		
21 mars		
25 mars		
28 mars		
<b>Solde au 31 mars</b>		

Calcule ensuite combien d'argent Mme Cactus a sur son compte bancaire à la fin du mois (solde de son compte) :

**7 Recherche de synonymes**

Dans le texte ci-dessous, remplace les mots – ou groupes de mots – soulignés par des mots ou expressions synonymes. Plusieurs réponses sont possibles.

Hugo a emprunté une petite somme d'argent à ses parents pour pouvoir s'acheter la dernière console de jeu. Mais, pendant trois mois, il n'aura pas d'argent de poche afin de rembourser ses parents petit à petit. Ses parents lui ont prêté de l'argent, car Hugo est un garçon en qui on peut avoir confiance.