

Un PGI pour répondre à des besoins de gestion

Propriétés	Description
Type de publication	Contexte de SI
Intitulé court	Contexte de niveau II Bijouterie Stema
Intitulé long	Gestion d'une bijouterie à l'aide d'un PGI
Formation concernée	Terminale GSI
Matière	Gestion des systèmes d'information
Présentation	<p>Cette étude présente les besoins de gestion d'une bijouterie et leur prise en charge à l'aide d'un progiciel de gestion intégré (PGI). A l'aide de ce contexte, les élèves peuvent être amenés à travailler sur de nombreuses notions qui sont au programme de cette classe. Ce contexte comporte le nécessaire pour installer et utiliser le PGI OpenERP en classe, un TD de prise en main du logiciel ainsi qu'un diaporama de présentation.</p> <p>Ce contexte de SI est une adaptation à la terminale GSI du cas « Zenta » initialement proposé pour l'enseignement de GEOSI en BTS IG.</p>
Notions	<p>A.1.1. Système d'information et enjeux pour l'organisation A.1.2. Parties prenantes du système d'information A.1.3. Évolution du système d'information A.2.1. Approche des processus organisationnels A.2.2. Modélisation des processus</p> <p>B.1.1 Définition, interrogation et mise à jour des données (vues) B.1.2 Contrôle d'accès aux données B.2.1. Services et protocoles réseau B.2.2. Formats d'échange B.3.1 Environnement de travail de l'utilisateur</p> <p>C.1.2. Formalisation des besoins C.2.1. Prise en charge du dialogue homme-machine</p> <p>Le recours à un PGI en classe de terminale GSI est recommandé dans le programme de cet enseignement : « A. 1.3. Évolution du système d'information Selon les cas, l'adaptation du système d'information peut utiliser des solutions développées sur mesure ou basées sur l'utilisation de progiciels de gestion notamment d'un progiciel de gestion intégré (PGI). »</p> <p>Indications complémentaires : « L'évolution du système d'information peut être réalisée selon plusieurs modalités. Il s'agit ici, par des exemples concrets, de comparer des solutions utilisant des développements spécifiques ou des progiciels standard. À partir d'un exemple limité à une organisation de type PME/PMI, les changements importants induits par le déploiement d'un progiciel de gestion intégré (PGI) sont mis en évidence, la logique d'intégration d'un progiciel étant différente de celle d'un développement informatique spécifique. »</p>
Transversalité	Management
Outils	Le progiciel de gestion intégré libre OpenERP, le SGBD PostgreSQL, le logiciel Microsoft Access. Un kit d'installation rapide de l'ensemble des logiciels libres nécessaires est disponible, voir le document <InstallationEtPriseEnMain> situé dans le dossier Application.
Mots-clés	GSI, PGI, ERP, progiciel de gestion intégré, processus, modèle événement-résultat, système d'information, réseau, protocole, échange, IHM, besoins
Durée	6 semaines (durée indicative)
Auteur(es)	Karine Creyx et Marie-pascale Delamare avec l'équipe SI du réseau CERTA.
Date prévue de première livraison	Novembre 2008
Version	2.0

Présentation de l'entreprise et des acteurs

La bijouterie STEMA, créée en 1971, est spécialisée dans la création et la vente de bijoux originaux. Depuis quelques années, la bijouterie connaît un développement important de son activité et de son chiffre d'affaires. Ce développement a conduit la gérante à recourir à un progiciel pour gérer son entreprise.

Les bijoux sont imaginés et fabriqués dans l'atelier puis mis en vente au magasin. Selon le succès qu'ils rencontrent auprès de la clientèle, de nouveaux exemplaires des modèles de bijoux sont à nouveau fabriqués ou non.

STEMA est une PME comptant aujourd'hui une vingtaine de salariés dont :

- La gérante

Elle s'occupe de tout l'aspect administratif et comptable de la bijouterie. C'est elle qui calcule le prix de vente des bijoux. Elle gère également les stocks de matières premières et de composants en tenant compte des demandes de la créatrice et de l'employé. Elle est aidée dans son travail par une secrétaire et une aide-comptable.

- La créatrice des bijoux

Elle conçoit et crée les nouveaux bijoux en les imaginant puis en les fabriquant. Elle crée les fiches-produits de ces nouveaux bijoux de façon à ce qu'il soit possible de les reproduire.

Elle est également chargée de vérifier le travail des ouvriers-joailliers.

- Les vendeuses ; elles reçoivent les clients au magasin, les conseille et assure les ventes.

- Les ouvriers-joailliers sont chargés de la fabrication et du réapprovisionnement des bijoux sous la responsabilité de la créatrice.

La gérante n'a pas les compétences techniques pour mettre en place le progiciel et l'utiliser. Elle a fait appel à une SSII pour choisir le progiciel et l'adapter aux besoins spécifiques de la bijouterie.

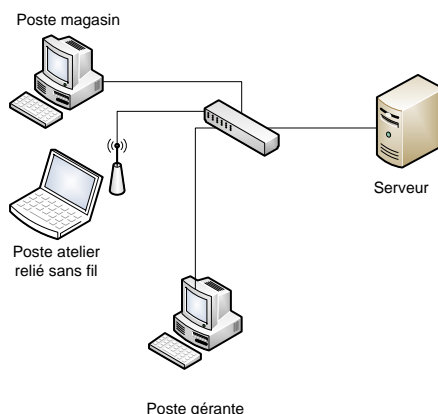
La responsable développement de la SSII s'est occupé personnellement de ce dossier car c'est la première fois que sa société met en place un progiciel de gestion intégré (PGI) chez un client. L'enjeu est important car de plus en plus de PME clientes souhaitent faire évoluer leur système d'information à l'aide d'un PGI.

Le réseau informatique de l'entreprise :

Aujourd'hui l'entreprise possède trois ordinateurs. Un serveur est situé dans le bureau de la gérante. Elle dispose d'un poste, sa secrétaire également mais elle n'accède pas pour le moment à l'application. Un poste au magasin est utilisé par les vendeuses. Un ordinateur portable à l'atelier, relié au réseau Wi-Fi, est utilisé par la créatrice et les ouvriers-joailliers.

La base de données est installée sur le serveur du bureau de la gérante. Tous les utilisateurs accèdent à l'application en tant que client.

En mode client/serveur, la partie applicative serveur de OpenERP envoie les formulaires au client sous la forme de données XML, le client interprète ces données et affiche le formulaire ; il s'agit donc d'un échange de données entre applications



Rôles des acteurs

Interview de la responsable développement de la SSII

Quel a été votre rôle dans la bijouterie STEMA ?

J'ai été chargée d'étudier le fonctionnement de la bijouterie afin de trouver la solution informatique la plus adaptée à ses besoins. Aucune compétence informatique n'est disponible à la bijouterie

Pour quelles raisons un PGI a-t-il été choisi ?

La gérante souhaitait informatiser la bijouterie. Lors de nos premiers entretiens, elle nous a parlé de gérer dans un premier temps la production des bijoux réalisés dans l'atelier et les stocks de ces bijoux.

Pourquoi ne pas avoir choisi de développer une application de gestion de production ?

En discutant avec la gérante, j'ai compris qu'elle souhaitait disposer de nouvelles fonctionnalités. La capacité à apporter une aide dans tous les aspects du métier (la fabrication des bijoux, leur coût de fabrication, leur vente) est justement un atout majeur d'un progiciel de gestion intégré.

Quels sont les autres atouts d'un PGI ?

Un PGI s'appuie sur une base de données unique. Nous sommes donc sûrs que les données du SI sont cohérentes et homogènes. Ceci favorise la communication interne et externe.

Pourquoi le PGI OpenERP plutôt qu'un autre ?

OpenERP est un logiciel libre. Or, les coûts liés aux licences d'utilisation d'un PGI sont assez élevés. Nous avons donc proposé OpenERP qui est gratuit et qui permettait de limiter le coût aux frais d'installation, de formation et de maintenance. Il est relativement simple à paramétrer et à utiliser. En outre la communauté des utilisateurs de OpenERP est très active et de nombreuses extensions (modules) sont disponibles autour de ce produit.

Qu'avez-vous configuré dans le PGI ?

Un PGI permet de gérer l'ensemble des processus d'une entreprise grâce à des modules qui prennent chacun en charge un processus. Certains modules sont présents par défaut à l'installation, d'autres sont optionnels et peuvent être installés plus tard, en fonction des besoins. Au départ, la gérante ne souhaitait pas gérer l'ensemble de l'organisation grâce au PGI. Elle souhaitait en priorité gérer la production, les stocks (de produits finis, mais pas de matières premières dans un premier temps) et les ventes.

Concrètement comment avez-vous travaillé avec le PGI ?

Dans un premier temps, nous avons enregistré les matières premières dans le PGI. Puis nous avons créé les catégories de bijoux (bagues, bracelets...), puis les catégories de clients. Enfin, nous avons créé les utilisateurs et les groupes et attribué les autorisations en fonction du rôle de chacun. En effet, la gérante ne souhaitait pas que tous les employés aient accès à toutes les informations enregistrées dans la base de données. Aussi avons-nous créé des groupes (ce sont les groupes qui ont des droits dans OpenERP). Nous leur avons accordé des droits d'accès à tel ou tel module et enfin nous avons créé des utilisateurs dans ces groupes.

Et actuellement, quel est votre rôle ?

Je m'occupe de la maintenance. Quand les utilisateurs rencontrent un problème dans l'utilisation du PGI, je suis là pour les dépanner. J'attends aussi que la gérante soit prête pour la configuration de nouveaux modules ! Il serait très intéressant pour elle de faire la comptabilité grâce au PGI. Je sais aussi qu'elle souhaite à terme vendre sur internet. Or il est possible d'ajouter un module à afin de développer un site de e-commerce. De multiples évolutions sont donc possibles !

Interview de la créatrice de bijoux

Quel est votre rôle dans la bijouterie ?

Je suis passionnée par la création de bijoux. Lorsque j'ai une idée de bijou, je commence aussitôt sa fabrication en choisissant les matières premières et en assemblant le bijou au gré de mon inspiration. Sur le plan de la gestion, je m'occupe des réapprovisionnements.

Donc, lorsque vous avez une nouvelle idée de bijou, vous commencez directement sa fabrication ?

Non, avant de le fabriquer, je note d'abord toutes les matières premières et les composants que je veux utiliser.

Quelle est la différence entre les matières premières et les composants ?

Nos bijoux sont faits à partir d'or et d'autres matières (ambre, pierres, perles,...).

Les composants sont en or. Ce sont de petites pièces déjà manufacturées qui vont entrer dans la fabrication. Par exemple, un fermoir ou des petits anneaux...

Les autres matières sont des pierres précieuses, fines ou ornementales (nous travaillons beaucoup avec l'ambre et les perles).

Que notez-vous exactement ?

Je note chaque élément qui entre dans la fabrication du bijou. Certains éléments sont pris en compte à la pièce, et d'autres au poids.

Par exemple, l'or manufacturé (les composants en or) est au poids (en gramme), l'ambre est également au poids. En général, les autres matières premières (pierres et perles) sont à l'unité.

Ensuite, vous commencez la fabrication ?

Non, je pèse d'abord l'ensemble des éléments que je vais utiliser en dehors de l'or et je note ce poids. Alors seulement, je commence à fabriquer le bijou. Il m'arrive parfois de retirer des éléments (selon mon inspiration !) ou d'en ajouter. Bien entendu, je les pèse et je note à chaque fois de manière très rigoureuse, sinon, la gérante ne pourrait pas calculer le coût du bijou et surtout nous ne pourrions pas le refaire à l'identique une fois vendu !

Et lorsque le bijou est terminé, que faites-vous ?

Je commence par noter le temps passé afin de pouvoir intégrer la main d'œuvre au coût du bijou. Puis je pèse le bijou fini. Ainsi, en prenant le poids total et en enlevant le poids de tous les éléments utilisés pesés au départ, je trouve le poids de l'or effectivement présent dans le bijou

Votre travail est terminé ensuite ?

Non, je crée la référence du bijou et la fiche-produit grâce au formulaire "Produit".

Qu'utilisez-vous comme référence de bijou ?

Les références sont construites de manière précise en fonction des éléments suivants. Les bijoux sont classés en 4 catégories.

- Bracelet (B pour braceletti)
- Bague (AN pour anelli)
- Colliers (G pour girocolli)
- Boucles d'oreilles (OR pour orecchini)

Chaque catégorie de bijou comporte des sous-catégories. Il y a des bijoux avec des pierres, d'autres avec des perles ou de l'ambre, ou des diamants ou simplement de l'or. En fonction des éléments du bijou, on attribue un numéro (0, 1, 2 ou 3).

Vient ensuite un numéro d'ordre sur deux chiffres.

Par exemple, un bracelet avec des perles (le 52^{ème}) sera référencé B052.

Mais cette référence ne permet-elle pas de savoir précisément les éléments utilisés dans le bijou ?

Non, pour cela, nous utilisons la nomenclature et la gamme.

Qu'est-ce que la nomenclature ?

La nomenclature d'un bijou est la liste des éléments utilisés au cours de sa fabrication, (matière utilisé, poids ou quantité). La nomenclature d'un bijou correspond à sa référence.

C'est vous qui créez les nomenclatures ?

Oui, après avoir noté la référence du bijou et créé sa fiche produit, je complète sa nomenclature grâce au formulaire "Composants de la nomenclature". La nomenclature a la même référence que le bijou concerné. J'associe une gamme à cette nomenclature, puis je saisis tous les composants et toutes les matières entrants dans la fabrication de ce bijou, avec leur quantité respective (en unité ou en gramme).

Vous parlez de gamme. A quoi cela correspond-il ?

La gamme correspond en fait au montage du produit. Pour simplifier, cela permet de prendre en compte la main d'œuvre nécessaire pour fabriquer le bijou. Le coût horaire de la main d'œuvre est de 15 €.

Pour faciliter le calcul des coûts, nous avons créé plusieurs gammes d'assemblage en fonction des différentes durées possibles : Manufacture100-25 est la gamme dont le temps main d'œuvre est de 100 minutes et qui donne un coût de main d'œuvre de 25 €, Manufacture80-20 est la gamme dont le temps main d'œuvre est de 80 minutes et qui donne un coût main d'œuvre de 20 € etc.

Tout est réalisé à l'atelier ou faites-vous appel à des sous-traitants ?

Il existe des produits (surtout ceux qui sont composés de diamants) qui font appel à des opérations de sous-traitance. Pour l'instant, nous ne gérons pas encore dans le progiciel les opérations de sous-traitance. Donc, pour chacun de ces bijoux là, nous avons créé une gamme spécifique qui contient en général deux opérations : une opération qui représente le travail effectué à l'atelier (manufacture) et une opération qui représente la sous-traitance (la fixation du diamant sur la monture en or essentiellement) et qui portera simplement comme nom, le nom du produit.

Et ensuite, que faites-vous ?

Mon travail sur le bijou est terminé... Je ne m'occupe pas des coûts des produits, c'est la gérante qui le fait. Je lui donne le bijou et la laisse poursuivre le travail.

Vous avez parlé tout à l'heure de réapprovisionnement. Pouvez-vous nous en dire plus ?

Concrètement, en fin de journée, quand les vendeuses confirment les ventes, une demande de réapprovisionnement est aussitôt générée pour chaque bijou vendu.

Ainsi, tous les matins, je consulte le formulaire "Approvisionnements-brouillons" dans le module GPAO pour connaître les bijoux qu'il faut réapprovisionner.

Une nouvelle fabrication d'un bijou est décidée selon qu'il se vend plus ou moins bien, que les matières premières sont disponibles ou non.

Une fois la décision prise de fabriquer un nouvel exemplaire d'un bijou, je lance l'ordre de réapprovisionnement. Un ordre de fabrication est alors automatiquement généré.

Je consulte alors le formulaire "ordre de fabrication à démarrer" et commence à préparer la fabrication du bijou.

Qui s'occupe alors de fabriquer le bijou ?

En fait, je ne m'occupe pas directement de la fabrication, ce sont les ouvriers-joailliers qui s'en occupent. Mais je suis d'assez près cette production.

Je reprends la fiche-produit et la structure de la nomenclature. Je sélectionne les différents composants et les différentes matières premières.

Comme pour une première production, je note chaque élément en précisant son poids ou sa quantité. Je pèse ensuite le total pour pouvoir retrouver le poids de l'or effectivement utilisé.

Mais puisque nous sommes dans le cas d'une seconde production, les poids ne sont-ils pas identiques ?

Attention, ici tout est fabriqué à la main ! Le poids de l'or utilisé n'est donc jamais tout à fait le même. Nous devons en tenir compte pour le calcul du coût du bijou.

Et là vous déléguez le travail ?

Oui, c'est exactement cela. Je donne aux ouvriers-joailliers une photographie du bijou à créer, les éléments du bijou et sa nomenclature et ce sont eux qui réalisent le bijou.

Ils donnent ensuite le bijou à la gérante ?

Non. Une fois le bijou réalisé, ils notent le temps passé à le fabriquer (nous devons vérifier qu'il y a concordance avec le temps indiqué sur la gamme). Ensuite, ils me donnent le bijou afin que je le vérifie. Je contrôle sa qualité et parfois, je leur redonne afin qu'ils rectifient quelques imperfections. Ensuite, je pèse le bijou afin de trouver le poids de l'or utilisé. Je modifie éventuellement la nomenclature et la gamme.

Je redonne alors le tout à la gérante.

Annexe 1 : Fiche produit du bijou B001

Tiny ERP
Fichier Utilisateur Formulaire Options Plugins Raccourcis Aide

Nouveau Enregistrer Supprimer Rechercher Précédent Suivant View Reload Menu Action Imprimer Attachement Fermer

Menu Mes commandes Produits Produits

Information
Nom : trois fils Tourmalines Code : B001
Variantes : EAN13 :
Catégorie : Bijoux / Bracelet / Avec des pierres Type de produit : Produit stockable
Méthode d'appro. : Commander État :
UDM défaut : Unit UDM d'achat : Unit
Quantité disponible : 1,00 Stock virtuel : 1,00
Stock disponible : 1,00 Volume : 0,000
Responsable produit :
+ Ajouter - Enlever

Taxes du produit :
Nom de la taxe | Montant | Type de taxe
TVA Ventes 19.6% | 0,1960 | Pourcentage
+ Ajouter - Enlever

Taxes fournisseur :
Nom de la taxe | Montant | Type de taxe
+ Ajouter - Enlever

Record: 11 / 78 - Editing document (id: 3) État :
http://localhost:8069 [stema] Administrator Requetes: No request

Annexe 2 : Nomenclature du bijou B001

Tiny ERP
Fichier Utilisateur Formulaire Options Plugins Raccourcis Aide

Nouveau Enregistrer Supprimer Rechercher Précédent Suivant View Reload Menu Action Imprimer Attachement Fermer

Menu Mes commandes Produits Produits Nomenclature

Information générale
Nom : B001 Code :
Produit : [B001] trois fils Tourmalines UDM de production : Unit
Qté produit : 1,00 Routage : MANUFACTURE140-35
Type de nomenclature : Nomenclature normale

Structure de nomenclature (1/4)
Nom Code Produit Qté produit UDM de production Valide depuis Valide jusqu'à
ABRAGI [ABRAGI] Amethyste pour collier et bracelet 3,00 Unit
OR [OR] Or 5,80 GR
QUARTZ8 [QUARTZ8] Quartz 10 mm 3,00 Unit
TOURPICCOLO [TOURPICCOLO] Tourmaline petite 32,00 Unit

Record: 1 / 1 - Editing document (id: 7) État :
http://localhost:8069 [stema] Administrator Requetes: No request

Interview de la gérante

Quel est votre rôle au sein de la bijouterie ?

Je suis chargée de tout l'aspect administratif et comptable de la bijouterie. C'est moi qui calcule les prix des bijoux, qui suis chargée de les rentrer en stock dans le magasin...

La créatrice nous a dit qu'après avoir créé la fiche-produit et la nomenclature d'un nouveau bijou, elle vous transmettait celui-ci. Que faites-vous alors ?

Je reprends la fiche produit. Maintenant que la nomenclature et la gamme sont créées, je peux calculer le coût du produit. Pour cela, dans la fiche produit, j'utilise le bouton "Prix standard calculé". Le coût de production direct et le prix de vente sont alors calculés et enregistrés par le système. Si ce

coût de production direct ou ce prix de vente me paraissent trop élevés, je peux utiliser le bouton « Imprimer la structure de coût du produit ». J'obtiens alors un état qui me précise avec quelles données sont calculés ces deux prix.

Comment est calculé ce prix de vente ?

Le prix de vente hors taxe est égal à deux fois le coût de revient du bijou (c'est-à-dire ici, deux fois le coût de production direct)

Ensuite, que faites-vous ?

Je prends le bijou en photo et je l'attache à la fiche produit (en anglais « attachment »). J'étiquette ensuite le produit et je le rentre en magasin en utilisant le formulaire "Réception des marchandises" dans le module "Gestion des stocks".

Ensuite, le bijou est prêt à être placé sur nos présentoirs en magasin.

Le processus de production est alors terminé !

Et lors d'un réapprovisionnement, que faites-vous ?

En fait, mon travail est le même. Quand la créatrice me donne le bijou, je commence par calculer le coût du produit, le prend en photo, l'étiquette et le place sur les présentoirs. Je peux alors déclarer la fabrication terminée dans le formulaire "Ordre de fabrication à produire ". A ce moment, le produit est automatiquement sorti du stock de production et entré en stock magasin.

Annexe 3 : Structure de coût du produit du bijou B001

Product Cost Structure B001

Product name	Product supplier	Product quantity	Product uom	Product Standard Price	Total Product
ABRAGI		3.0	Unit	2.00	6.0
OR		5.8	GR	13.00	75.4
PTRNONBELL8		3.0	Unit	1.00	3.0
TOURPICCOLO		32.0	Unit	0.20	6.4
SUBTOTAL : (for 1 products)				90.80	0.00
Workcenter name				Cycles Cost	Hours Cost
MANUFACTURE140-35				0.0	34.95
SUBTOTAL : (for 1 products)					34.95
TOTAL : (for 1 products)				125.75	34.95

Annexe 4 : Photographie attachée au produit B001

The screenshot shows the Tiny ERP interface. The main window displays the product configuration for 'trois fils Tourmalines' (B001). The product name is 'trois fils Tourmalines', category is 'Bijoux / Bracelet / Avec des pierres', and UDM is 'Unit'. The stock is 1.00. An 'Attachement' dialog box is open, showing a photograph of the jewelry (B001.jpg) and a table with attachment details:

Attachment Name	Resource Mode
B001.jpg	product.product

Interview d'une vendeuse

Comment se passent les ventes dans la bijouterie ?

Le matin, nous démarrons le progiciel sur notre ordinateur. Nous ouvrons alors trois formulaires de ventes (elles sont assimilées à des formulaires de commandes client).

Un formulaire pour les clients réguliers, un pour les clients occasionnels et un autre pour les touristes.

Vous faites donc un formulaire pour chaque vente ?

Non, toutes les ventes concernant chaque type de client se font sur le même formulaire.

Pour chaque vente, je me positionne sur le formulaire correspondant et j'ajoute une ligne de commande.

A la fin de la journée, nous confirmons les commandes clients. En faisant cela, le stock magasin est aussitôt modifié et les demandes de réapprovisionnement pour les bijoux vendus sont aussitôt générées. C'est alors la créatrice qui prend le relai pour décider de réapprovisionner les bijoux vendus.

Annexe 5 : Formulaire de ventes (commandes client)

Commande client

Description : VE/047 Expédié : Payé :

Date de commande : 16/10/2008 Magasin : STEMA

Partenaire : Occasionnel Adresse de commande : 06000 NICE

Adresse de facturation : 06000 NICE Adresse d'expédition : 06000 NICE

Liste de prix : Magasin Centre profit/coût :

Description	Produit	Qté	UDM	Escompte (%)	Prix unitaire	Prix net	Montant
[AN001] AN001	[AN001] bouquet de perles	1.00	Unit	0.00	111.00	111.00	111.00

Montant hors-taxes : 111.00 Taxes : 21.76 Total : 132.76

État : En cours

Record: 1 / 9 - Editing document (id: 21) État :

http://localhost:8069 [stema] Administrator Requêtes: No request

Annexe 6 : Détail lignes de commande

Order Line

Extra Info

Notes

History

Déclaration automatique

Quantité : 1,00 Unité de mesure :

Produit :

Manual Description

Description :

Prix unitaire : 0,00 Escompte (%) : 0,00

Méthode d'appro. : En stock Délai de livraison : 0,00

+ Ajouter - Enlever

Nom de la taxe	Montant	Type de taxe
----------------	---------	--------------

Taxes :

États

État : Brouillon Facturé :

Annuler Valider

Annexe 7 : Sélection du bijou vendu

Tiny ERP Search: Produit

Nom : Code : Catégorie :

Code	Nom	Variantes	Quantité disponible	Stock virtuel	Prix Magasin	Co
AN001	bouquet de perles		0,00	0,00	132,76	
AN101	or blanc et diamant		1,00	1,00	413,82	
B001	trois fils Tourmalines		1,00	1,00	301,39	
B102	chaines or et perles		1,00	1,00	181,79	
B202	or et ambre		1,00	1,00	318,14	
OR101	spiraes or et perles		1,00	1,00	157,87	
OR006	ovale d'or et pierre		1,00	1,00	169,83	
OR201	or et ambre		1,00	1,00	126,78	
G101	or nacre rose et perle		1,00	1,00	184,18	

Rechercher Annuler Valider

Interview d'un ouvrier joaillier

Pouvez-vous nous en dire plus sur votre rôle dans la bijouterie ?

Nous sommes chargés de fabriquer les bijoux à réapprovisionner.

C'est la créatrice qui vous dit quel bijou fabriquer ?

Oui. Elle connaît les bijoux à réapprovisionner et lance l'ordre de fabrication. Après avoir sélectionné tous les éléments du bijou, elle nous transmet tous ces éléments.

Nous pouvons donc consulter la nomenclature et la gamme du bijou à fabriquer et commencer alors la fabrication.

Pourquoi ne sélectionnez-vous pas les éléments vous-mêmes ?

C'est un travail d'artiste, de plus cela a une incidence sur le prix du bijou. Le choix des pierres ou des perles est très délicat car ce ne sont pas des éléments industrialisés. Elles sont donc toutes différentes et la créatrice qui est à l'origine de chaque bijou préfère choisir les éléments elle-même.

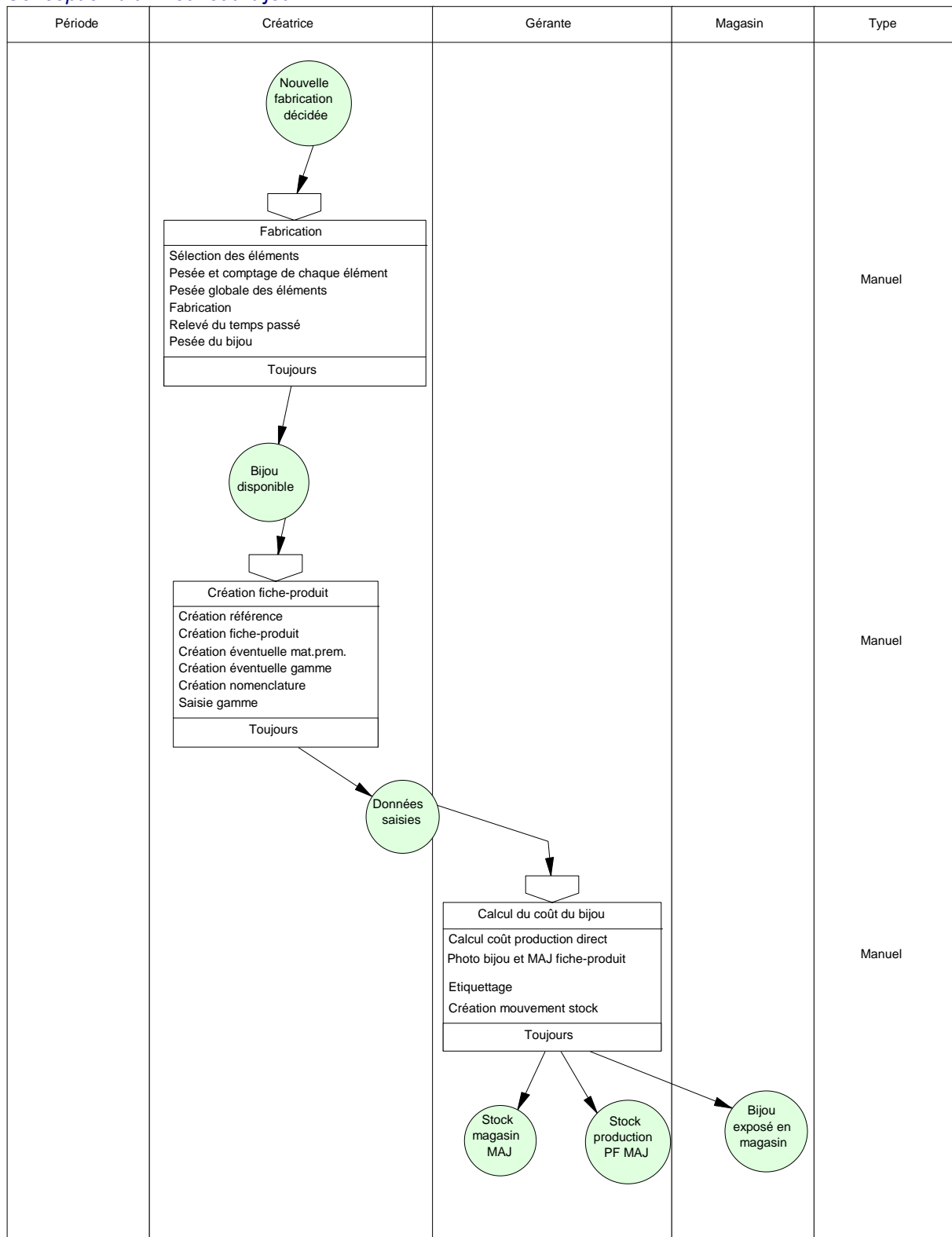
Est-ce vous qui modifiez la nomenclature ou la gamme en cas d'erreur ?

Non, nous pouvons seulement consulter. Nous ne pouvons pas créer ou modifier les fiches-produits, ni les nomenclatures. Nos droits sur l'application sont limités.

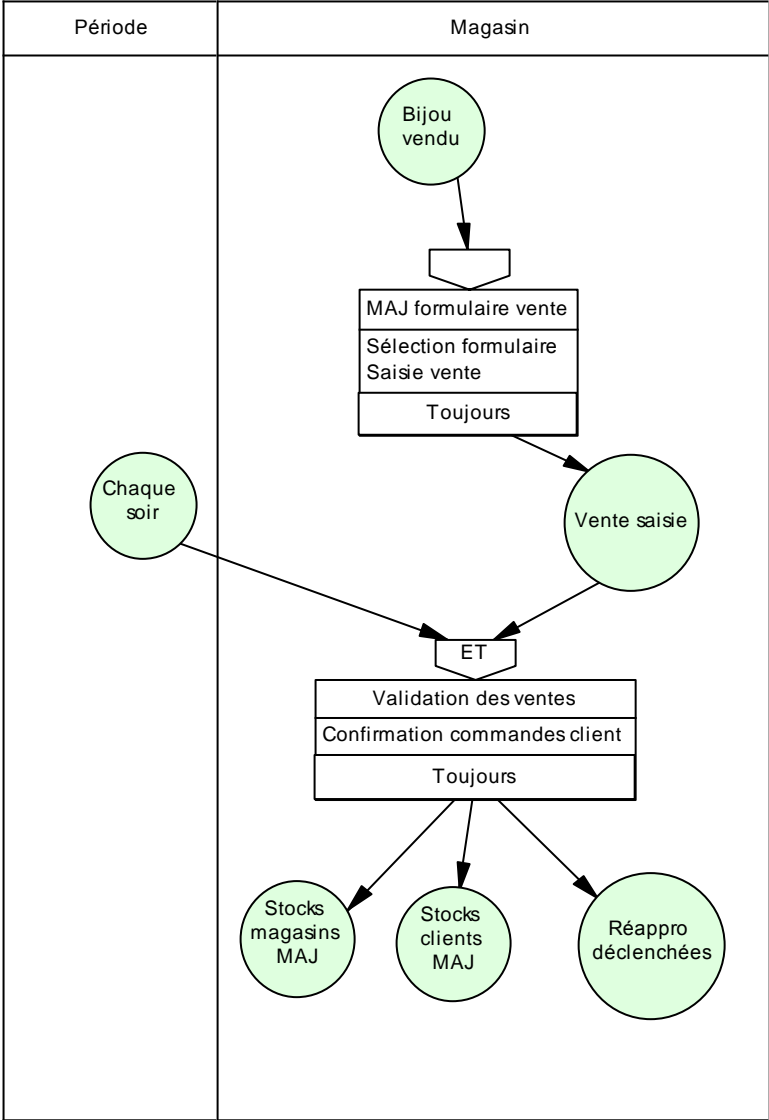
Représentation des processus

Gestion de la production

Conception d'un nouveau bijou



Gestion des ventes



Gestion de la production

Réapprovisionnement

